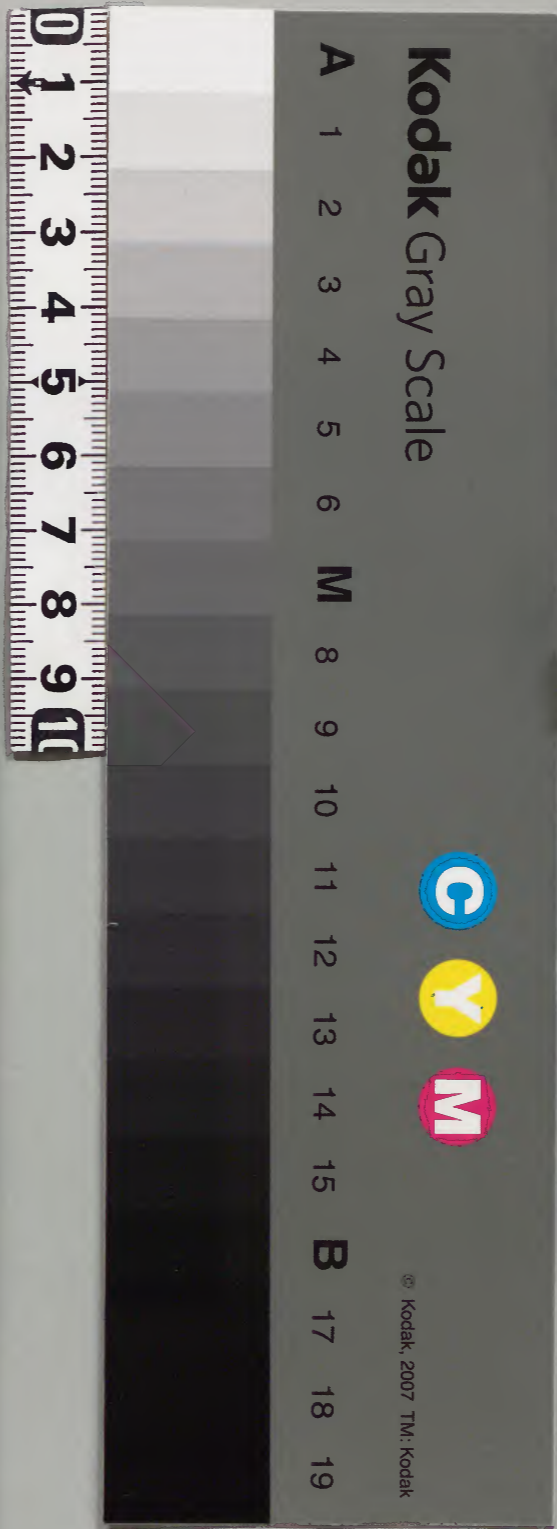


内閣文庫		
番號	漢	2419
冊數	1(1)	
函號	293	95

内閣文庫			
三	二		提
九	四		
三	一		卷
八	九		
架	冊	號	類

續集三考

293-95



牧民忠告一十篇故西臺中丞張希孟之所作以告

司牧者牧民之道也高唐鄒從吉為崇安令得其書

推行之崇邑大治自番白之老皆言生未嘗見此賢

令也深山窮谷之民皆設主生祠令以祝其負壽忠

告之明効有是哉他日從吉謂炳曰愚得中丞一二

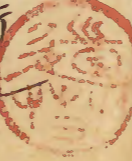
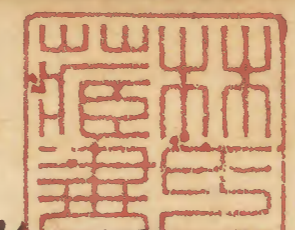
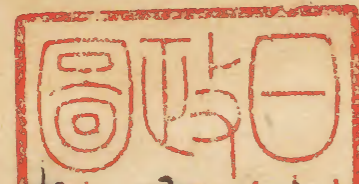
言而幸不多得罪於民皆中丞賜也愚不敢獨有其

忠告願刻而傳之以推廣中丞氏之心子其為序之

可乎嗟夫希孟仁義之人也余雖不識希孟余知希

孟之為仁義之人也請誦其風烈使牧民君子皆知

希孟之肝膽而信其忠告也斯民其殆庶幾乎希孟



濟南人有學行夙節恒以天下為己任所歷之官皆
卓然有能聲為御史時諫

天子劾權臣動搖小劫

岳天下凜然南坡之變希孟大傷天倫之崩壞發憤
不仕固將終其身晉郎七命之終不起天曆干戈後
閩陝大旱饑人相食制誥希孟入西臺迺蹶然起
曰西人餓死矣此豈我堅卧時邪即上馬馳行至華
山下則為民祈雨雨大行嗟乎時六年旱矣而希孟
以惻怛之誠一夕感天雨天人之際豈直相遠哉彼
六年不雨以致斯民餓死者夫人得無罪也邪既入
西臺竭力救飢民如救赤子之焚与溺也由希孟而

不死者雖不下數萬人然方千餘里之大饑人力終
有未如之何者嘗下馬與餓人號天相慟哭竟以憂
勞成疾卒灵車東還百姓皆哭之如哀其父母嗚呼
希孟仁矣哉牧民君子若誠如希孟之愛民則何古
人之不可及哉雖然希孟明學而不惑故其見諸言
行者皆藹然仁義之形也苟惟不明則已淪溺之不
暇尚何足以保民故曰不明乎善不誠乎身民不得
而治也苟明矣而不持其本則猶不能善治也本者
何敬也語曰脩己以敬脩己以安人是脩己安人皆
本乎敬也而先哲有言敬者體信達順之道也聰明

睿智皆由此出以此事天天鄉長帝誠哉是言敬然後可以語王道後至元四年夏五月彭炳序

牧民忠告目錄卷上

拜命 九六條

者已 克性之偏

戒貪 民職不宜泛授

心誠愛民智無不及

法律為師

上任 九六條

事不預知難以應卒

受謁 法官如治家

瘴說 禁家人侵漁

告廟

聽訟 九十條

察情

弭訟

勿聽讒

親族之訟宜緩

別強弱

待問者勿停函

會問

妖言

民病如已病

移訟

御下 九五條

御史

約束

待徒隸

省事

威嚴

威嚴

宣化 九十條

先勞

申舊制

明網常

勉學

勸農

眼遠

恤鰥寡

戢強

示勸

毀淫祠

卷下

慎獄 九十條

存恕

獄詰其初

詳讞

視屍

囚糧

巡警

按視

哀矜

非縱囚 自責

救荒 九九條

捕蝗 多方救賑

預備 均賦 祈禱

不可奴妾流民 救焚

尚德 上災異

事長 九六條

各守涯分 寧人負我

慮患難 分謗 以礼下人

不可以律已之律人

受代 九六條

郊迎新代 克終

不競 不可自鬻鬻

告以舊政 完婦

君閑 九六條

輕去就 致政 進退皆有為

以義處命 未進於已

風節

牧民忠告卷上

有東野人張養浩

拜命第一 九六條

者已

命下之日則拊心自省有何勲勞行能膺茲異數苟
要其廩祿假其威權惟濟已私靡思報國天監伊邇
將不汝容夫受人直而怠其工儻人爵而曠其事已
則逸矣如公道何如百姓何

克性之偏

夫及物之心人孰不有材質強劣有所不同苟即

其所短而痛自克治則官無難為事無不集者矣弛
緩克之以敏浮薄克之以莊率略克之以詳煩苛克
之以大體苟不度所任一循己之偏而處之鮮有不
敗者矣古人佩弦佩韋亦皆此意今人徒以讀書無
益蒞官不才者皆由狃於習而不知痛自克治故也

戒貪

普天率土生人無窮也然受國寵靈而為民司牧者
能幾何人既受命以牧斯民矣而不能守公廉之心
是自不愛也寧不為世所誚耶况一身之微所享能
幾厥心溪壑適以自賊一或累及上孤國息中貽親

辱下使鄉隣朋友蒙詬包羞雖任累千金不足以償
一夕縲紲之苦與其戚於己敗曷若嚴於未然嗟爾
有官所宜深戒

民職不宜泛授

今選官者大率重內而輕外殊不知漢宣帝所以富
民唐太宗所以家給人足皆由重牧民之長故也嗚
呼牧民之長其重若此乃泛授而選惜乎而授奚為
不是慮也哉

心誠愛民智無不及

赤子之生無有知識然母之者常先意得其所欲焉

其理無他誠然而已矣誠生愛愛生智惟其誠故愛
無不周惟其愛故智無不及吏之於民與是奚異哉
誠有子民之心則不患其才智之不及矣

法律為師

吏人蓋以法律為師也魏相所以望隆當世者漢家
典故無所不悉也凡學仕者經史之餘若國朝以來
典章文物亦須備考詳觀一旦入官庶不為俗吏所
迂也

上任第二 凡六條

事不預知難以應卒

此入其境民瘼輕重吏弊深淺前官良否強宗有無
控訴之人多與寡皆須盡心詢訪也至則遠居數舍
召掌之者語其詳疏其槩先得其情下車之日叅考
以斷若素無所備卒然至部聽訟之際百姓聚觀下
語乖張則必貽笑圍境况民心易動尤在厥初初焉
無以厭服其心後雖有為亦將奚信不然受其訟而
翼日理之亦可殆不宜輕率應答使士民失望也
受謁

諸執事叅謁不可默然無一言第曰誤蒙國恩託茲
重寄芒背汗顏期與諸君滌慮洗心以宣大化也汝

或余違國有常憲非所敢私諸君其慎之

治官如治家

治官如治家古人嘗有是訓矣蓋一家之事無緩急巨細皆所當知有所不知則有所不治也况牧民之長百責所最著庠序若傳置若倉庫若園囿若溝洫若橋障凡所司者甚衆也相時度力弊者葺之汙者潔之堙者疏之缺者補之舊所無有者經營之若曰彼之不修何預我事瞬息代去自若奚為此念一萌則庶務皆隨矣前輩謂公家之務一毫不盡其心即為苟祿獲罪於天

墮

瘡說

年 租

昔人有欲之官而惡其地之瘡者或釋之曰瘡之為害不待地也仕亦有瘡也急催暴斂剥下奉上此袒賦之瘡深文以逞良惡不白此刑獄之瘡侵牟民利以實私儲此貨財之瘡攻金攻木崇飾車服此工役之瘡盛棟姬妾以娛聲色此惟薄之瘡也有一於此無間遠邇民怨神怒無疾者必有疾而有疾者必死也昔亢城刘先生處瘡海而神觀愈強是知地之瘡者未必能死人而能死人者常在乎仕瘡也慮彼而不慮此不亦左乎故余具載其言以為授官憚遠避

難者之戒

禁家人侵漁

居官所以不能清白者率由家人喜奢好俊使然也
中既不給其勢必當取於人或營利以侵民或因訟
而納賄或各假貸或託姻屬宴饋徵逐通室無禁以
致動相掣肘威無所施已雖日昌民則日瘁已雖日
權民則日怨由是而坐敗辱者蓋駢首驪踵也嗚呼
使為妻妾而為之則妻妾不能我救也使為子孫而
為之則子孫不能我救也使為朋友而為之則朋友
不能我救也妻妾子孫朋友皆不能我救也曷若廣

及

勤乃職而自為之為愈也哉蓋自為雖闔門恒淡泊
而安榮乃子孫為人雖謹然如可樂而禍患生几席
也二者之間非直知深悟者未易與言有官君子其
審擇焉

告廟

故事牧民官既上必告境內所當祀之神宜以不賄
自為誓庶堅其遷善之心焉爾後雖欲轉移亦必有
所畏而不敢

聽訟第三 九十條

察情

人不能獨處必資衆以遂其生衆以相資此訟之所
從起也故聖人作易以訟繼師其示警固深矣夫善
聽訟者必先察其情欲察其情必先審其辭其情直
其辭直其情曲其辭曲政使強直其辭而其情則必
自相矛盾從而詰之誠偽見矣周禮以五聲聽獄訟
求民情固不外乎此然聖人謂聽訟吾猶人也必也
使無訟乎蓋聽訟者折衷於已然苟公其心人皆可
能也無訟者救過於未然非以德化民何由及此嗚
呼凡牧民者其勿恃能聽訟為德也

辨訟

起訟有原書訟牒者是也蓋蚩之氓闔於刑憲書
訟者誠能用之以枉直而曉之以利害鮮有不愧服
兩釋而退者惟其心利於所獲含糊其是非陽解而
陰嗾左縱而右擒舞智弄民不厭不已所以厥今吏
按情偽混殺莫之能信者蓋職乎此也大抵下方之
訟宜擇一二老成鍊事者使書之凡此而季考酌其
功過而加賞罰焉若夫毆詈假質凡不切之訟聽其
從宜諭遣之諭之而不伏乃達于官終無悛心律以
三尺如此則訟源可清而民間澆薄之俗庶幾乎復
歸於厚矣

勿聽說

健訟者理或不勝則往レ誣其敵嘗謗官長也聽之者當平心易氣置謗言於事外惟覈其實而遣之庶不墮奸民計中矣

親族之訟宜緩

親族相訟宜徐而不宜亟亟寬而不宜猛徐則或悟其非猛則益滋其惡第下其軍中開諭之斯得體矣

別強弱

世俗之情強者欺弱富者吞貧象者暴寡在官者多凌無勢之人聽訟之際不可不察

衆

待問者勿停留

昔嘗使外所過州縣待問者雲集乎門每病焉乃命一能吏簿其所告而日籤之而日遣之不決旬則訟庭圓然矣

會問

訟有相約而問者不可乘一時之忿擅加撈掠也若釋道者兵卒諸不隸取部者是已

故言

民有故言惑衆者則當假以別罪而罪之如有妄書取而火之則厥跡滅矣勿使蔓為大獄延禍無辜

民病如已病

民之有訟如已有訟民之流亡如已流亡民在縲紲如已在縲紲民隔水火如已隔水火凡民疾苦皆如已疾苦也雖欲因仍可得乎

移聽

近年司憲受詞訟往檄州郡官代聽之代聽者不可承望風旨邀寵一時使人茹枉受刑而靡恤陰理

御下第四九六條

御吏

吏佐官治事其人不可缺而其勢最親惟其親故久而必至無所畏惟其不可缺故久而必至為姦此當

今之通病也欲其有所畏則莫若自嚴欲其不為姦則莫若詳視其案也所謂自嚴者非厲聲色也絕其饋遺而已矣所謂詳視其案者非吹毛求疵也理其綱領而已矣蓋天下之吏無有巨細皆資案牘以行焉其不經心則姦偽隨出大抵使不忍欺為上不能欺次之不敢欺又次之夫以善感人者非聖人不能故前輩謂不忍欺在德不能欺在明不敢欺在威於斯三者度已所能而處之庶不為彼所侮矣

約束

諸吏曹勿使縱游民間納交富室以泄官事以來訟
端以啓侍門也暇則召集講經讀律多方羈縻之則
自然不橫矣

待徒隸

皂卒徒隸非公故勿與語非公遣勿使與民相從來
若輩小人咸以蒞之猶恐為患一或解散必百無忌
憚矣

省事

治之道其要莫如者心心者則事者事者則民安
民安則吏無所資一或紛然上下昏亂其擾也然事

亦有必不能省者則又在夫措畫隄防之術何如耳
古人謂多筭勝少筭少筭勝無筭不特用兵為然一
役之修一宴之設一獄之興誠能思慮周詳繁略畢
舉則民之受賜不淺矣其嘗為縣胥吏輩春則追農
以報農桑夏則檄尉以練卒伍秋則會社以檢義糧
冬則賦芻以飼尚馬其他若逃兵亡戶逸盜及積年
連稅之民動集百餘不賄不釋其見其然常揮贖不
為署暇則將一二謹厚吏親詣其地而按之可擬者
擬可行者行由是一切惟以信版集事吏人失志百
姓獲安至今旁郡以為例

威嚴

小而為一邑大而為天下賞罰明則不煩聲色而威
令自行人徒知治民之難而不知治吏為尤難蓋吏
與官比詭詐易生民遠於官不能知理法誤然而犯
宜若可矜吏則日處法律中非不知也小過不懲必
為大患無所忌憚矣嘗聞治民如治目撥解之則益
昏治吏如治齒牙剔漱之則益利傳曰威克厥愛允
濟愛克厥威允罔功法也而行斷不至於難治矣

宣化第五 九十條

先勞

古之為政者身任其勞而貽百姓以安今之為政者
身享其安而貽百姓以勞已勞則民逸已逸則民勞
此必然之理也憚一己之勞而使闔境之民不靖仁
人君子其忍爾乎昔子路聞政而聖人告以先之勞
之無倦嗚呼此真万世為政之格言也欽

申覆舊制

朝廷德澤牧民者多也而不能宣布我朝自
世祖皇帝迄今數十百年
列聖相承何善不施何弊不治凡所以保國順民者
討論靡遺所謂文武之道布在方冊但有司寔廢而

不為申明遂為墜典苟能揭而行之則不待他求而治道備矣

明綱常

欲先教化去其數教悖化者則善類興矣近年子叛其父妻離其夫婦姑勃踐昆弟侮閹奴不受主命冠履倒置者比比皆然凡若此者不必其來告當風鄉長恒糾其尤甚者諭眾而嚴決之則自慊然改行矣

勉學

學校乃風化之本俗吏多忽焉不以為務是不知天秩民彝一切治道胥此為出暇則率僚采以觀講習

或生徒有未濟廩饒有未充祭物有未完教養有未至激勸有未周皆敦篤以成之又則弦誦之聲作而礼義之俗可興矣

勸農

農之勤惰一歲之苦樂係焉其所當為有不待勸焉者時因行治視其輟工廢業者切責之遠近聞之必知自勵也常見世之勸農者先期以告鳩酒食候郊原將迎奔走絡繹無寧蓋數日騷然也至則胥吏童卒雜然而生威賂遺徵取下及雞豚名為勸之其實擾之名為優之其實勞之嗟夫勸農之道無他也勿

奪其時而已矣繁文末節當為略之

服遠

或問遠方獠民巢居溪洞猛不能龍言寬不能懷喜則人怒則獸欲宣朝廷德化若之何而可余曰物之凶狼無鹿狼若也然使之左右前後惟吾之聽者得其制之之術也夫克剛莫若柔治繁莫如簡且彼之所以及側不恒者亦必有由矣或貪其財或蹙其境或俘其子女或蔑其官屬以致蟻結蜂屯肆其酷毒苟安之而不擾外之而無所事雖欲忿然無自而發政使或尔但嚴守已界恬不與校久而彼自馴伏矣况

彼兵一動守土者非有上命坐視而不敢前此許追襲則已雉免逃而禽鳥散矣由是而論安靜不競者為上恬無所求者次之邀功生事妄用邊釁斯為下矣官於遠方者尚監于茲

恤鰥寡

鰥寡孤獨王政所先聖人所深憫其聚居之所暇則親蒞之或遣人者視若衣糧藥餌吏不時給者糾若治之

戰強

或謂民有豪強則不能致治是殆為貪邪之吏而發

也。豪強之所以敢橫者，由牧民者有以縱之也。何夫也。與之交私故也。苟絕其私，可不動聲色而使其膽落。語曰：其身正，不令而行；又曰：不怒而民威於鈇鉞。信哉。

示勸

諸民有旌表及學行異衆者，時加慰為勸，必多。

毀淫祠

毀淫祠，非燭理明而信道篤者，不能非行已端而處心正者，不敢。

卷下

慎獄第六 九十條

存恕

人之良孰，願為盜也。由長民者失於教養，凍餒之極，遂至於此。要非其得已也。嘗潛休其然，使交飢毋寒，妻子愠見，徵負旁午，疹疫交攻，萬死一生，朝不逮暮，於斯時也，見利而不回者，能幾何人。其或因而攘竊，不原其情，輒置諸理，嬰笞門木，彼固無辭，然百需叢身，孰明其不獲已哉。古人謂上失其道，民散久矣。如得其情，則哀矜而勿喜，嗚呼！人能以是論囚，雖欲慘

酷亦必有「所不忍」矣

獄詰其初

獄向初情人之常言也蓋獄之初發犯者不暇藻飾
向者不暇鍛鍊其情必慎而易見威以臨之虛心以
詰之十得七八矣少萌姑息則其功將有百位厥初
者故片言折獄聖人惟與乎子路其難可知矣

詳讞

在獄之囚吏案雖成猶當詳讞也若酷吏鍛鍊而成
者雖讞之囚不敢異辭寫須盡辟吏卒和顏易氣開
誠心以感之或令忠厚獄卒款曲以其情問之如得

其冤立為辨白不可徒拘閹吏文也噫姦吏舞文何
所不至

視屍

故事承檢屍之牒則畫時而行重人命也其或行焉
而後時時焉而不親臨親焉而不精詳罪皆不輕也
其檢之之式又當編考筴仕者不可以不知

囚糧

天地之德曰好生

聖先體之以有天下諸在縲紲無家者皆給之糧惟
縣獄不給也意者縣非待報之官府故令略詰其然

而上之刑此見為刑者往之為吏之既欺吹求不受
以致瘦死於縣獄夫罪不至死而以已私繆殺之不
仁甚矣為刑者尚深戒之

巡警

詰盜非難而警盜為難警盜非難而使民不為盜尤
難蓋天下之事先其幾為之則有餘後其幾為之則
艱若而無益夫盜之發也恒出不虞知者防於未然
其防之之術則在庶耳目嚴巡邏戒飲博樂游聚或
旬或月即命尉行境以恐懼之夫盜猶鼠也尉猶捕
鼠之狸也勤於出鼠必伏而不動狸不出則鼠必與

矣彼為尉者與其勞於已然孰若警於未發之為愈
若夫使民不為盜則又在於勤本以致富勤斯富以
斯禮義生禮義生雖驅之使竊亦必不肯為之矣故
管子謂倉廩實而知禮節衣食足而知榮辱諒亦

按視

獄達時當一至也不惟有以安象囚之心亦使司獄
卒吏輩知所警畏而無飲博喧嘩逸而反獄者是亦
先事防之之微意也倉庫同

哀矜

亡友段伯英嘗尹鉅野民有犯法受刑者每為泣下

或以為過余聞之私自語曰人必有是心然後可以
語王政且獨不聞古人亦有禁人於獄而不家寢者
乎要皆良心之所發非過也

非縱囚

古人縱囚者親如期還獄者甚多要不可以為法也
夫法者天子之所有而民或犯之是犯天子之法也
而彼乃與期而縱之是不幾於弄天子之法以掠美
市恩於下者乎然出於期則可出於一己之私則
不可

自責

教民不至則犯禁者多養民無術則病飢者衆為守
與牧而使其至此獨歸咎於民難矣哉

救荒第七 九九條

捕蝗

故事蝗生境內必馳聞於上若淹頃刻所坐不輕然
長民者亦須相其小大多寡為害輕重若遽然以聞
蒞其上者群集旋赴供張微索一境騷然其害及甚
於蝗者其或勢微種穉則當亟率眾力以圖之不必
因細虞以來太難於民也故凡居官必先敢於負荷
而後可以有為

多方救賑

天所畀人富與貴者非欲其自裕蓋將使推所有以
濟人之不及也飢者食之寒者衣之斯不負天畀之
富矣直者奉之枉者錯之斯不負天畀之貴矣然富
貴而能若是者其惠在人而善則在己名為惠人實
自惠也故古之有民壯者或不幸而值凶荒久札之
變視其輕重必有術以處之或私幣之分或公廩之
發或託之工役或假以山澤或已負竭征募糴動糶
或聽民收其遺糶或命醫療其疹疾凡可以拯其生
者靡微不至蓋古人視民如子天下未有子在難而

父母坐視不救之理也嗚呼凡牧民者其以古之人
為法庶無彼我之間哉

預備

災異之生幸出於人之所不意誠素有其備雖甚災
不足為憂也今列郡多無委積雖有之而在上者封
銅甚嚴不測有虞范無所措手此厥今牧民者之通
患也然今所謂祗應之錢者中州僻縣未嘗有之而
使客往還率無枵腹而過者意必有以規畫也至於
備荒之儲獨未有及焉者豈以治平之時何處有此
所以因仍歲月幸滿而去不復為民遠慮耶嘗聞近

代為縣者教民種蔓薯搗其根以為餅大者三四介
乾而儲之後值凶年蒸以食飢民味甘且美賴以全
活者甚衆夫古人慮民之遠也如此其肯苟且幸代
而不為民預備哉

均賦

故事民之稅賦三年則第其貧富而均平之或好者
未及而先為或避謗踰期而不為皆非也如期行之
民受賜不淺矣

祈禱

凡有祈禱不必勞衆有者三日以思已愆民有冤歟

已有賦歛政事有未善歟報國之心有未誠歟無則
如儀行事有則必俟追政而後禱焉夫動天地感鬼
神非至誠不可纖毫之愆未除則彼州貌然矣

不可奴妾流民

嘗見一顯官於凶年市廛部民子女殆數十餘人美
且壯者皆奴妾之餘將賂時要以希恩寵也僕聞而
類臆曰使其困憊吾治已得罪矣又不能救而及奴
妾之不大獲罪於法耶故感而書之以戒後來者

救焚

民或失火則伐鼓集衆親蒞以救之側隱之心人所

共_ニ有_レ誠能_ニ鼓舞_メ以_テ作_ル其_ノ氣_ヲ雖_レ仇_人亦_レ將_ニ集_メ頭_ヲ爛_メ額_ヲ而_レ相_ニ趨_ラ患_ニ難_ニ矣

尚德

及_レ夙_レ越_レ大_レ虎_レ渡_レ河_ヲ蝗_ノ不_レ入_レ境_ヲ金_ノ境_ノ之_レ水_ヲ回_レ流_ル此_レ在_レ長_ノ民_者之_レ德_何如_レ爾_殆不_レ可_レ皆_レ謂_フ之_レ偶_ニ然_ト也

上災異

災_異之_レ事_則不_レ可_レ不_レ聞_{祥瑞}雖_レ不_レ上_可也

事長第八九五條

各守涯分

各_守涯_分之_レ卑_{之分}定_則家_無逆_子國_無叛_臣夫_國之_レ所_以亡_也

家_之所_以敗_皆由_卑不_有尊_而尊_不能_制卑_之所_致也_考諸_歷代_厥監_甚明_今夫_上而_朝下_而郡_邑其_設官_也有_長焉_有貳_焉有_寡焉_有冝_焉有_冝吏_焉各_安其_分而_事其_事天_下安_有不_治者_哉惟_其小_智自_私飛_同黨_之義_無協_來之_誠裏_既不_和則_所見_必有_不同_者或_長官_不知_待佐_貳之_禮也_或佐_貳周_於事_長官_之道_也若_見辭_色則_彼此_昏失_矣若_夫事_例應_爾而_所見_或不_同居_下者_當誠_其意_婉其_辭卑_其容_体以_開其_上若_由未_允則_俟其_退而_語之_家人_非木_石無_不回_之理_其或_居下_者有_所不_可為_長者_亦當_如是

曉之也稍有可挾雖面強從退而必有不_レ堪者日引
月深終於洩露人見其乖忤也詭譖之言乘之而入
久則訟必興而政事墮矣為一時之忿使同僚之心
離圍境之民不得治則其人之褊淺可知矣古人有
言必有忍乃其有濟又曰欲成大事必須忍又曰
忍為象妙之門旨哉

寧人負我

寧人負我無我負人此待己之道也天下之善不必
已出此待人之道也能行斯二者於道其廢幾乎

處患難

凡在官者當知榮與辱相倚伏得與失相勝負成與
敗相循環古今未有榮而無辱得而無失成而無敗
之理也雖天地之運陰陽之化物理人事莫不皆然
處之不以道則纖毫之寵必挫而一唾之辱必到矣
故君子於外物重輕皆所不恤顧其在我者何如爾
使其有可辱雖不加譴而君子恒以為不足使其無
可辱雖置之死地而君子恒以為有餘歷觀自昔大
聖大賢不幸橫罹禍患恬然不易其素者灼乎此而
已矣苟惟能處榮而不能處辱惟能安順境而逆境
則不能一朝居欲望其臨政有為難矣嗚呼善觀人

者其於此焉察之

分謗

是非毀譽自古為政所不能無者是則歸人非則歸人
已聞譽則歸人聞毀則歸已無長無貳處之皆當如
是也前輩云思欲已出怨將誰歸嗚呼此真博大君
子之言也

以禮下人

夫能下人者其志必高其所至必遠昔某郡有新守
褊鰲大不禮其下者令掾屬羅拜於庭下有一賢掾
初以疾在告疾愈當庭矣是日偶大雨守命張傘布

第於庭下使掾拜焉掾恬然不動容與依惟謹識者
知其他日必為宰相也後果然

不可以律已之律律人

同官有過不至害政宜為包容大抵律已當嚴待人
當恕必欲人人同已天下必無是理也

受代第九九六條

郊迎新氏

代

聞代者來則避所居而郊迎之不可以其代已也而
疾之而薄之而不以舊政告之也大抵天下之善在
彼猶在此勸人為善即已之為善也詎何惟許已為

善而不願他人為善哉

克終

為政者不難於始而難於克終也初焉則銳仲焉則緩末焉則廢者人之情也慎終如是故君子稱焉

不競

嘗見世之交代者多有所爭要皆舊官不廣之貳致或據其居而不徙或專其田而不分或匿其公物不盡以相授使新者懷不平而無以訴甚非士君子善後之道也夫利之與義勢不並慶義親則利疏利近則義遠况為民師帥而專務於利其聚怨納侮視市

井小人不着也故君子之從政也寧公而貪不私而富寧讓而損己不競而損人

不可自鬻

代之未至也凡民立石以頌德結綺門以祖行鳩錢帛以佐路費建生祠以圖不朽之名皆非士君子之事也蓋為善不求人知者為上知而不自有其善者次之嗚呼焉自媒自鬻惟崇虛譽者凡斯在下矣

告以舊政

近代東原吳曼慶為其所憲長既代謀新上者曰某夏有許未完某獄已具而未決某按有如是可

疑某人_レ有許能_レ可用_レ一部之政毫分_レ縷折_レ惟恐其不_レ知_レ知之_レ惟恐其不_レ盡_レ嗚呼今之仕者_レ方其在職_レ尚不肯_レ用心_レ况已代去_レ而敢責其_レ如是_レ哉

完歸

其在政也_レ民被德澤_レ訟清盜息_レ豪強消沮_レ同僚悅服_レ則去之_レ之曰_レ雖弊車羸馬_レ行橐蕭然_レ其樂有_レ不_レ趨_レ万金_レ獲而千駟_レ受者_レ前輩由_レ外官_レ而至_レ執政者_レ論_レ滿人_レ之功_レ皆自以為_レ不及_レ為_レ縣_レ遠甚_レ嗚呼有志及物者_レ其勿_レ薄_レ州縣_レ而不_レ屑_レ為_レ也

閑居第十 九十條

輕去就

士之仕也_レ有其任_レ斯有其責_レ斯有其憂_レ任_レ一縣_レ之責者_レ則憂_レ一縣_レ之責者_レ則憂_レ一州_レ之責者_レ則憂_レ一州_レ之責者_レ則憂_レ一路_レ與_レ天下_レ為_レ憂也_レ蓋任_レ重_レ則責_レ重_レ責_レ重_レ則憂_レ深_レ古之人_レ所以_レ三_レ揖而進_レ一_レ揖而退者_レ有_レ以_レ也_レ雖堯舜禹湯_レ文武_レ之為_レ君_レ臯夔稷契_レ伊傅周召_レ之為_レ臣_レ固未嘗_レ不_レ憂_レ其責_レ而以_レ位_レ為_レ樂也_レ彼_レ以_レ位_レ為_レ樂者_レ苟_レ其位_レ者_レ也_レ嗚呼_レ大聖_レ大賢_レ宜_レ不_レ難_レ於_レ其_レ任_レ猶_レ且_レ不_レ暇_レ逸_レ如_レ此_レ吾_レ才_レ遠_レ不_レ逮_レ聖賢_レ顧_レ可_レ樂_レ其_レ位_レ而_レ重_レ其_レ去_レ也_レ哉

致政

古人以休官致政為_ニ親重負_ニ而脫羈囚_ニ切嘗思之誠
有是理方其仕也嚴出入而慎起居一類一矣亦不
敢以輕假人蓋一身而為象師表少踰規矩謗議四
聞譬之特行於高屋之上自頂至踵在下者無不見
之也一朝代至完身而去詎止如釋重負脫羈囚而
已哉嘗見仕而休居者往々不喜或命子姪或託朋
友市奸講訟廢政不及小有_ニ所違則曰去官同見任
使新上者法格令強拒納惟谷甚而撓沮排解為狀
百端細民無知亦從而靡設使已政之初人以是存

擾當若何推心體之必自知其可惡矣

進退皆有為

進則安居以行其志退則安居以脩其_ニ所未能則是
進亦有為退亦有為也近世士大夫惟狃於進退則
惛然無_ニ所_ニ敵為甚而茹愧慙慙感縮不敢一出戶夫
軒冕古人以為儻來之物也其有也何_ニ所_ニ加其無也
何_ニ所_ニ損不思良貴在我惟假於物以為_ニ重_ニ輕焉則其
个品之卑下不待論而可知矣

以義處命

世俗以窮達進退皆本_ニ天命謂命之窮者雖_ニ竭_ニ蹶_ニ求

進而亦窮命之達者雖遠逝深藏而亦不能退此星
翁術士之常談非君子所尚也君子則以義處命而
不倚命以害義可以進則進可以退則退吾不謂命
也樂則行之憂則違之吾豈謂命哉彼論者富貴利
達之境而不能出者則往託命以自誣宜乎接武
禍機而卒不能悟悲夫

求進於己

士當求進於己而不可求進於人也所謂求進於己
者道業學術之精是已所謂求進於人者富貴利達
之單是已蓋富貴利達在天而不可求道業學術在

我而不可求也況古之人不以富貴利達為心也
其所以從仕者宜假此以行道也道不行而富貴利
達者古人以為耻而不以為榮嗚呼非誠有致君澤
民之心者其孰能與於此

夙節

名節之於人不金幣而富不軒冕而貴士無名節猶
女不貞則何暴不從何炎不附雖有他美亦不足贖
也故前輩謂爵祿易得名節難保爵祿或失有時而
再來名節一虧終身不復矣嗚呼士而居閑者能以
此言銘其心庶不易所守而趨執要哉

牧民忠告終

為民立牧所以事天恤民固本所以保邦為之長
伯者其可昧於牧民之道乎今觀張希孟所著牧
民一書其於脩己治民之道纖悉備具誠牧民者
之規範也今我

聖朝應天革命旁求俊茂列于庶位宜若無賴於是
書也然慮羊質虎皮之未盡革菴角鼠牙之未易
辨蓋亦視世為鑑可也去戊申冬晉陽牧伯驟與
閔公瓊始得其書刊于晉陽後經賊焰遂為煨燼
今密陽府伯全義李公慎幸得其本憫其不廣命
工鐫梓既泯之書於是後廣嗚呼二公之所以奉

奉於牧民者其至矣乎若善人君子取法於此以得治民事天之實則豈曰小補之哉洪武戊寅七月日密陽教授文裝謹誌

是書修已治民之道纖悉備具誠牧民者之龜

鑑也洪武戊寅七月府使李慎開刊于是府中

間板本散失幾百年今因俞監司以之命改刻

以無墜李公之志時適丁戊寅豈非有數存乎



萬曆戊寅三月十八日通訓大夫府使金克一

誌

